

Согласовано
Педагогическим советом Школы – интерната № 23 ОАО
«РЖД» (протокол № 3 от 03.03.2020г.)

Утверждено приказом № 64 о/д от 26.03.2020г.

Отчет

о самообследовании частного общеобразовательного учреждения «Школа – интерната № 23 среднего общего образования открытого акционерного общества «Российские железные дороги» за 2019 год

Отчет о самообследовании содержит оценку образовательной деятельности, системы управления, содержания и качества подготовки обучающихся, организации учебного процесса, востребованности выпускников, качества кадрового, учебно-методического, библиотечно-информационного обеспечения, материально-технической базы, функционирования внутренней системы оценки качества образования, а также анализ показателей деятельности Школы – интерната № 23 ОАО «РЖД».

Содержание

РАЗДЕЛ 1. Образовательная деятельность

РАЗДЕЛ 2. Система управления

РАЗДЕЛ 3. Организация учебного процесса

РАЗДЕЛ 4. Востребованность выпускников

РАЗДЕЛ 5. Кадровое обеспечение

РАЗДЕЛ 6. Учебно-методическое обеспечение

РАЗДЕЛ 7. Библиотечно-информационное обеспечение.

РАЗДЕЛ 8. Материально-техническая база

РАЗДЕЛ 9. Внутренняя система оценки качества образования

РАЗДЕЛ 10. Показатели деятельности Школы – интерната № 23 ОАО «РЖД»

РАЗДЕЛ 1 Образовательная деятельность

1.1 Общие сведения об образовательной организации

| | |
|--|---|
| Наименование образовательной организации | Частное общеобразовательное учреждение «Школа-интернат №23 среднего общего образования открытого акционерного общества «Российские железные дороги» |
| Директор | Людмила Васильевна Доценко |
| Адрес организации | 665904, Иркутская обл., Слюдянский район, г.Слюдянка, ул.Советская, 21 |
| Телефон/факс | 8-395(44) 51-5-64 |
| Учредитель | Открытое акционерное общество «Российские железные дороги» |
| Дата создания | 1956г |
| Лицензия | от 03.03.2015г. №7432, серия 38 ЛО1 №0002093 |
| Свидетельство о государственной аккредитации | От 30.04.2015г. №2910 серия 38 АО1 №0000888 |

Школа – интернат № 23 ОАО «РЖД» расположена в центральной части города Слюдянка, на территории микрорайона расположены здания администраций муниципального и городского образований, имеется ещё одна средняя общеобразовательная школа (МБОУ СОШ № 4), детская библиотека, шахматный клуб, Дом культуры железнодорожников, узловая железнодорожная поликлиника, Центральная районная больница. Детско – юношеская спортивная школа, Школа искусств находятся в отдалении. В непосредственной близости от школы находятся кафе, несколько магазинов, торгующих алкогольными, тонизирующими напитками, табачными изделиями.

В Школе – интернате обучаются дети работников открытого акционерного общества «Российские железные дороги», проживающие в городе Слюдянка и на линейных станциях и полустанках, находящихся в регионе Восточно – Сибирской железной дороги – филиала открытого акционерного общества «Российские железные дороги», от станции Мысовая на востоке до станции Большой луг на западе, общая протяжённость охваченного звена составляет 254 километра. 135 детей имеют статус линейных воспитанников, т.е. проживая на линейных станциях и полустанках

находятся в школе – интернате круглосуточно, уезжая домой на субботу и воскресенье. Общее количество детей, имеющих статус воспитанников – 473 (кроме линейных детей в это число входят дети из неполных и многодетных семей, семей, где родители имеют посменный и разъездной характер работы, дети работников образовательных учреждений ОАО «РЖД» с 1-го по 8-й класс)

Функционирует Школа – интернат № 23 ОАО «РЖД» в комплексе, состоящем из трёхэтажного основного здания учебного корпуса, трёхэтажного пристроя к этому зданию, спального корпуса № 1, спального корпуса № 2, в отдельно стоящем здании эстетического центра. На этой же территории, по адресу: г. Слюдянка, улица Советская, 21 расположены теплая стоянка для автотранспорта, овощехранилище, теплица. Территория оснащена огороженной спортивной площадкой с мини футбольным полем с искусственным покрытием и трибунами, беговой дорожкой с резиновым покрытием, полосой препятствий, двумя спортивно – игровыми комплексами для обучающихся начальных классов, уличными тренажёрами, площадками для игры в баскетбол, волейбол и теннис с необходимым оборудованием и искусственным покрытием. Имеются оборудованные зоны отдыха. На отдельном участке по улице Московская 2, расположено здание Центра трудового обучения и профессиональной ориентации (Профцентр), на территории имеется учебный железнодорожный полигон, оснащённый необходимым оборудованием, установлен вагон – тренажёр, мотовоз, колёсные пары.

Во всех перечисленных зданиях имеются централизованные отопление, освещение, канализация, горячее и холодное водоснабжение, которое в полном объеме соответствует техническим и гигиеническим требованиям. В учебных зданиях, зданиях спального корпуса № 1, Профцентра, в пищеблоке имеется приточно – вытяжная вентиляция. В эстетическом центре и спальном корпусе № 2 – вытяжная. На территории и в помещениях Школы – интерната ведется видеонаблюдение, всего установлено 123 видеорекамеры

Основным видом деятельности Школы – интерната №23 ОАО «РЖД» является реализация общеобразовательных программ начального общего, основного общего и среднего общего образования. Также Школа-интернат №23 ОАО «РЖД» реализует общеразвивающие программы дополнительного образования детей и взрослых.

1.2 Образовательная деятельность

Образовательная деятельность в Школе –интернате №23 ОАО «РЖД» организуется в соответствии с Федеральным законом от 29.12.2012г. № 273-ФЗ «Об образовании в Российской Федерации», ФГОС начального, основного общего и ФК ГОС-2004 среднего общего образования, СанПиН 2.4.2.2821-10 «Санитарно-эпидемиологические требования к условиям и организации обучения в общеобразовательных учреждениях», основными образовательными программами по уровням, включая учебный план, годовой календарный график, расписание занятий.

Учебный план составлен с учетом 5-дневной учебной недели в 1-11 классах.

Учебный план для 1-4 классов ориентирован на 4-летний нормативный срок освоения основной образовательной программы начального общего образования.

Учебный план для 5-9 классов ориентирован на 5–летний нормативный срок освоения основной образовательной программы основного общего образования.

Учебный план для 10-11 классов ориентирован на 2 -летний нормативный срок освоения основной образовательной программы среднего общего образования.

Образовательный процесс предусматривает проведение промежуточной аттестации обучающихся, которая проводится во всех классах школы – интерната №23 на основании Положения о формах, периодичности, порядке проведения текущего контроля успеваемости и промежуточной аттестации обучающихся, утвержденного приказом от 27.02.2015 №45 (с изменениями).

1.3. Содержание и качество подготовки обучающихся

Статистика показателей за 2015-2019 годы

| №п/п | Параметры | 2015-2016 | 2016-2017 учебный | 2017год | 2018 год | 2019 |
|------|-----------|-----------|-------------------|---------|----------|------|
|------|-----------|-----------|-------------------|---------|----------|------|

| | статистики | учебный год | год | | | |
|---|---|-------------|-----|-----|-----|-----|
| 1 | Количество детей, обучавшихся на конец учебного года (для 2017-2018 – на конец 2 полугодия), в том числе: | 482 | 507 | 557 | 573 | 563 |
| | -начальная школа | 180 | 187 | 227 | 245 | 242 |
| | -основная школа | 220 | 239 | 265 | 255 | 245 |
| | -средняя школа | 82 | 81 | 66 | 73 | 76 |
| 2 | Количество учеников, оставленных на повторное обучение: | | | | | |
| | -начальная школа | - | - | - | - | - |
| | -основная школа | - | - | - | - | - |
| | -средняя школа | - | - | - | - | - |
| 3 | Не получили аттестата: | | | | | |
| | -об основном общем образовании | - | - | - | - | - |

| | | | | | | |
|---|---|---|---|---|---|---|
| | -среднем общем образовании | - | - | - | - | - |
| 4 | Окончили школу с аттестатом особого образца: -в основной школе | 1 | 3 | - | 3 | 5 |
| | -средней школе | 3 | 3 | - | 3 | 4 |

Приведенная статистика показывает, что положительная динамика успешного освоения основных образовательных программ сохраняется, при этом стабильно растет количество обучающихся Школы- интерната. В школе реализуется два профиля: физико – математический и социально-экономический.

Результаты ГИА-2019

**Результаты ОГЭ
выпускников 9-х классов**

| Наименование предметов | Сколько сдавало | Сколько сдало | Средний балл | Средняя оценка | Средний балл на муниципальном уровне |
|------------------------|-----------------|---------------|---|----------------|--------------------------------------|
| Русский язык | 46 | 46/100% | 29 | 4 | 3 |
| Математика | 46 | 46/100% | Средний балл по геометрии 5 Средний балл по алгебре 17 | 4 | 3 |
| Физика | 19 | 19/100% | 20 | 4 | 3 |
| Биология | 6 | 6/100% | 30 | 4 | 3 |
| Английский язык | 1 | 1/100% | 51 | 4 | 3 |
| Химия | 2 | 2/100% | 28 | 4 | 4,5 |
| Информатика | 39 | 39/100% | 16 | 4 | 3,6 |
| География | 9 | 9/100% | 23 | 4 | 3 |

| | | | | | |
|----------------|----|---------|----|---|---|
| Обществознание | 14 | 14/100% | 26 | 4 | 3 |
| Литература | 1 | 1/100% | 27 | 5 | 4 |
| История | 1 | 1/100% | 23 | 3 | 3 |

**Результаты ЕГЭ
выпускников 11-х классов**

| Наименование предметов | Сколько сдавало | Сколько сдало | Средний балл (оценка) | Средний балл на муниципальном уровне |
|---------------------------------------|-----------------|---------------|-----------------------|---|
| Русский язык | 32 | 32/100% | 67 | 56 |
| Математика (профильный уровень) | 29 | 29 | 51 | 46 |
| Математика (базовый уровень) | 3 | 3 | 4,6 | 4 |
| Обществознание | 11 | 11/100% | 63 | 51 |

| | | | | | | | | | | | | | |
|-------|-----|-----|------|----|-----|----|-----|---|---|---|---|---|---|
| 2 | 79 | 79 | 100% | 31 | 40% | 19 | 24% | 0 | 0 | 0 | 0 | 0 | 0 |
| 3 | 50 | 50 | 100% | 27 | 54% | 2 | 4% | 0 | 0 | 0 | 0 | 0 | 0 |
| 4 | 49 | 49 | 100% | 26 | 53% | 3 | 6% | 0 | 0 | 0 | 0 | 0 | 0 |
| Итого | 178 | 178 | 100% | 84 | 49% | 24 | 13% | 0 | 0 | 0 | 0 | 0 | 0 |

Результаты освоения обучающимися программ начального общего образования по показателю «успеваемость» в 1 полугодии 2019-20 учебного года

| Классы | Всего обучающ. | Из них успевают | | Окончили 1 полугодие | | Окончили 1 полугодие | | Не успевают | | | | Переведены условно | |
|--------|----------------|-----------------|------|----------------------|-----|----------------------|-----|-------------|---|------------|---|--------------------|---|
| | | Кол-во | % | на «4» и «5» | % | на «5» | % | всего | | из них н/а | | Кол-во | % |
| | | | | | | | | Кол-во | % | Кол-во | % | | |
| 3 | 78 | 78 | 100% | 26 | 33% | 14 | 18% | 0 | 0 | 0 | 0 | 0 | 0 |
| 4 | 48 | 48 | 100% | 25 | 52% | 4 | 8% | 0 | 0 | 0 | 0 | 0 | 0 |
| Итого | 126 | 126 | 100% | 51 | 43% | 18 | 13% | 0 | 0 | 0 | 0 | 0 | 0 |

Результаты освоения обучающимися программ основного общего образования по показателю «успеваемость» во 2 полугодии 2018-19 учебного года

| Классы | Всего обучающ. | Из них успевают | | Окончили 2 полугодие | | Окончили 2 полугодие | | Не успевают | | | | Переведены условно | |
|--------|----------------|-----------------|------|----------------------|-----|----------------------|----|-------------|---|------------|---|--------------------|---|
| | | Кол-во | % | на «4» и «5» | % | на «5» | % | всего | | из них н/а | | Кол-во | % |
| | | | | | | | | Кол-во | % | Кол-во | % | | |
| 5 | 50 | 50 | 100% | 22 | 44% | 4 | 8% | 0 | 0 | 0 | 0 | 0 | 0 |
| 6 | 53 | 53 | 100% | 24 | 45% | 3 | 6% | 0 | 0 | 0 | 0 | 0 | 0 |
| 7 | 50 | 50 | 100% | 17 | 34% | 3 | 6% | 0 | 0 | 0 | 0 | 0 | 0 |
| 8 | 59 | 59 | 100% | 18 | 31% | 5 | 8% | 0 | 0 | 0 | 0 | 0 | 0 |

| | | | | | | | | | | | | | |
|-------|-----|-----|------|----|-----|----|-----|---|---|---|---|---|---|
| 9 | 47 | 47 | 100% | 16 | 34% | 5 | 11% | 0 | 0 | 0 | 0 | 0 | 0 |
| Итого | 259 | 259 | 100% | 97 | 38% | 20 | 8% | 0 | 0 | 0 | 0 | 0 | 0 |

Результаты освоения обучающимися программ основного общего образования по показателю «успеваемость» в 1 полугодии 2019-2020 года

| Классы | Всего обучающ. | Из них успевают | | Окончили 1 полугодие | | Окончили 1 полугодие | | Не успевают | | | | Переведены условно | |
|--------|----------------|-----------------|------|----------------------|-------|----------------------|-----|-------------|-----|------------|---|--------------------|---|
| | | Кол-во | % | на «4» и «5» | % | на «5» | % | всего | | из них н/а | | Кол-во | % |
| | | | | | | | | Кол-во | % | Кол-во | % | | |
| 5 | 46 | 46 | 100% | 26 | 57% | 1 | 2% | 0 | 0 | 0 | 0 | 0 | 0 |
| 6 | 47 | 46 | 98% | 17 | 36% | 2 | 4% | 1 | 2% | 0 | 0 | 0 | 0 |
| 7 | 49 | 47 | 96% | 13 | 27% | 2 | 4% | 2 | 4% | 0 | 0 | 0 | 0 |
| 8 | 47 | 42 | 90% | 12 | 26% | 1 | 2% | 5 | 10% | 0 | 0 | 0 | 0 |
| 9 | 56 | 48 | 86% | 12 | 21% | 2 | 4% | 8 | 14% | 0 | 0 | 0 | 0 |
| Итого | 245 | 229 | 94% | 80 | 33,4% | 9 | 16% | 15 | 7% | 0 | 0 | 0 | 0 |

Результаты освоения обучающимися программ среднего общего образования по показателю «успеваемость» во 2 полугодии 2018-19 учебного года

| Классы | Всего обучающ. | Из них успевают | | Окончили 2 полугодие | | Окончили 2 полугодие | | Не успевают | | | | Переведены условно | |
|--------|----------------|-----------------|---|----------------------|---|----------------------|---|-------------|---|------------|---|--------------------|---|
| | | Кол-во | % | на «4» и «5» | % | на «5» | % | всего | | из них н/а | | Кол-во | % |
| | | | | | | | | Кол-во | % | Кол-во | % | | |

| | | | | | | | | | | | | | |
|-------|----|----|------|----|-----|---|-----|---|---|---|---|---|---|
| 10 | 40 | 40 | 100% | 8 | 20% | 4 | 10% | 0 | 0 | 0 | 0 | 0 | 0 |
| 11 | 34 | 34 | 100% | 12 | 35% | 4 | 12% | 0 | 0 | 0 | 0 | 0 | 0 |
| Итого | 74 | 74 | 100% | 20 | 27% | 8 | 11% | 0 | 0 | 0 | 0 | 0 | 0 |

Результаты освоения обучающимися программ среднего общего образования по показателю «успеваемость» в 1 полугодии 2019-2020 учебного года

| Классы | Всего обучающ. | Из них успевают | | Окончили 1 полугодие | | Окончили 1 полугодие | | Не успевают | | | | Переведены условно | |
|--------|----------------|-----------------|------|----------------------|-----|----------------------|-----|-------------|----|------------|---|--------------------|---|
| | | Кол-во | % | на «4» и «5» | % | на «5» | % | всего | | из них н/а | | Кол-во | % |
| | | | | | | | | Кол-во | % | Кол-во | % | | |
| 10 | 41 | 40 | 98% | 9 | 22% | 0 | 0 | 1 | 2% | 0 | 0 | 0 | 0 |
| 11 | 38 | 38 | 100% | 6 | 16% | 5 | 13% | 0 | 0 | 0 | 0 | 0 | 0 |
| Итого | 79 | 78 | 99% | 15 | 19% | 5 | 13 | 1 | 2 | 0 | 0 | 0 | 0 |

1.4.Работа с одаренными детьми

В школе проводятся мероприятия, расширяется их диапазон (олимпиады, конференции, конкурсы, фестивали, соревнования), направленные на раскрытие творческих способностей обучающихся, поддержку обучающихся, имеющих повышенную мотивацию к учебно-познавательной, исследовательской деятельности.

Администрация, педагогический коллектив школы-интерната стараются создать одаренным детям максимально-благоприятные условия для индивидуальной образовательной активности в процессе становления их способностей к самоопределению, самоорганизации, осмыслению своих образовательных перспектив и включают: индивидуализацию

учебного процесса; расширение пространства социальной деятельности обучающихся; организацию пространства рефлексии.

Специфика такой деятельности в 2019 году предусматривала использование определенных форм работы по целенаправленному выявлению и развитию категории обучающихся с повышенным уровнем мотивации к обучению, а именно:

- предметные олимпиады и конкурсы от школьного до международного уровня;
- школьные научно-практические конференции;
- дни защиты проектов;
- научно-практические конференции регионального и всероссийского уровней;
- предметные недели;
- тематические конкурсы и выставки;
- соревнования;
- творческие отчеты учителей из опыта работы с одаренными детьми.

Таблица. Количество обучающихся образовательного учреждения занявших в 2019 году призовые (1-3) места на предметных олимпиадах на муниципальном, региональном, Всероссийском, Международном уровнях.

| | 2017-2018 | 2018-2019 учебный год (2 полугодие) | 2019-2020 учебный год (1 полугодие) |
|-----------------------|-----------|-------------------------------------|-------------------------------------|
| Всероссийский уровень | | | |
| Победители | 77 | 4 | 22 |
| Призеры | 60 | 14 | 7 |
| Лауреаты | 6 | - | - |
| Региональный уровень | | | |

| | | | |
|-----------------------|----|----|----|
| Победители | 28 | 11 | 11 |
| Призеры | 11 | 38 | 23 |
| Лауреаты | 14 | 4 | 2 |
| Муниципальный уровень | | | |
| Победители | 45 | 28 | 17 |
| Призеры | 45 | 33 | 24 |
| Лауреаты | - | 1 | - |
| Международный уровень | | | |
| Победители | - | 23 | 46 |
| Призеры | 4 | 17 | 9 |
| Лауреаты | 1 | 4 | - |

1.5. Воспитательная работа

Цель воспитательной работы школы в 2019г.: совершенствование воспитательной деятельности, способствующей развитию нравственной, физически здоровой личности, способной к творчеству и самоопределению.

Задачи воспитательной работы:

- совершенствовать систему воспитательной работы в классных коллективах;
- формировать гуманистическое отношение к окружающему миру, приобщение к общечеловеческим ценностям, освоение, усвоение, присвоение этих ценностей;
- формировать гражданское самосознание, ответственность за судьбу Родины, потребность в здоровом образе жизни, активной жизненной позиции;
- координировать деятельность и взаимодействие всех звеньев системы образования;

- продолжать развивать ученическое самоуправление, как основы социализации, социальной адаптации, творческого развития каждого обучающегося;
- повышать уровень профессиональной культуры и педагогического мастерства педагога для сохранения стабильно положительных результатов в обучении и воспитании обучающихся;
- развивать и совершенствовать системы внеурочной деятельности и дополнительного образования;
- развивать коммуникативные умения педагогов, навыки работать в системе «учитель – ученик - родитель».

В 2019 году воспитательная работа школы-интерната проводилась по следующим направлениям:

- **Общеинтеллектуальное** (*популяризация научных знаний, проектная деятельность*)
- **Гражданско-патриотическое** (*гражданско-патриотическое воспитание, приобщение детей к культурному наследию, экологическое воспитание*)
- **Духовно-нравственное** (*нравственно-эстетическое воспитание, семейное воспитание*)
- **Здоровьесберегающее** (*физическое воспитание и формирование культуры здоровья, безопасность жизнедеятельности*)
- **Социальное** (*самоуправление, воспитание трудолюбия, сознательного, творческого отношения к образованию, труду в жизни, подготовка к сознательному выбору профессии*)
- **Профилактика безнадзорности и правонарушений, социально-опасных явлений**
- **Контроль за воспитательным процессом**

Воспитательная работа в школе-интернате строится из того, что воспитание есть управление процессом развития личности и предполагает реализацию воспитательных задач на каждом учебном занятии, создание воспитывающей среды во внеурочное время, построение системы внеклассной работы, нацеленной на духовное, эстетическое развитие личности каждого обучающегося. Все направления воспитательной работы позволяют осуществлять личностно-ориентированный подход в воспитании при одновременной массовости воспитательных мероприятий и стимулировать творческие способности обучающихся во всех аспектах воспитательной работы.

В 2019 учебном году школа-интернат продолжила переход на новые Федеральные государственные образовательные стандарты, это требование сегодняшнего дня, что значительно повышает нашу ответственность, так как формы организации образовательного процесса, чередование урочной и внеурочной деятельности в рамках реализации образовательной программы определяет сама школа. И образовательный процесс, и внеурочная деятельность направлены

на формирование общей культуры, духовно-нравственное, гражданское, социальное, личностное и интеллектуальное развитие учащихся, их саморазвитие, самосовершенствование, обеспечивающие социальную успешность, развитие творческих, физических способностей, сохранение и укрепление здоровья обучающихся. Согласно стандартам следует, что школа обязана воспитывать обучающихся через различные виды деятельности, как на уроках, так и через вовлечение их в кружки, художественные студии, спортивные клубы, секции, детские организации, краеведческую работу, научно-практические конференции, олимпиады, конкурсы, творческие проекты.

Исходя из этого, школа-интернат и строила свою воспитательную работу, которая предполагает формирование у обучающихся таких ценностей как: гражданственность, патриотизм, уважение к правам и свободам человека, эстетическое отношение к окружающему миру, умение видеть и понимать прекрасное вокруг себя, потребность и умение выражать себя в различных, доступных и наиболее привлекательных для обучающегося видах творческой деятельности; организационную культуру, представление о нравственности и опыт взаимодействия со сверстниками и взрослыми в соответствии с общепринятыми в нашем обществе нравственными нормами, приобщение к системе культурных ценностей своего народа, своей страны; готовность к осознанному выбору будущей профессии, которая будет востребована на рынке труда.

Важнейшим аспектом воспитательной работы в школе-интернате было максимальное снижение негативного влияния социума на личность обучающегося и использование всех позитивных возможностей для многогранного развития личности, которые может представить наше образовательное учреждение и наши социальные партнеры. Система внеклассной работы стремилась обеспечить разнообразные потребности личности обучающегося. В школе функционирует библиотека, актовый и спортивные залы, предметные кабинеты, оснащенные мультимедийным оборудованием, учебные мастерские, компьютерные классы, стадион и спортивные площадки, действуют спортивные секции, имеется возможность выбора кружков по интересам. В рамках дополнительного образования функционируют кружки, где обучающиеся расширяют возможности знакомства с различными видами деятельности, что является дополнением предпрофильной подготовки обучающихся: предметные; туристско-краеведческие, эстетического цикла; кружки прикладного искусства; спортивные секции, технического творчества.

Таким образом, системный подход к воспитанию в частности, реализуется через связь внеурочной деятельности с учебным процессом.

Реализация поставленных задач по приоритетным направлениям осуществлялась через ежегодный план работы, в который заложен тематический принцип, учитывающий специфику отдельных временных периодов и привязанность к календарным датам. При планировании воспитательной работы учитывались образовательные события, приуроченные к государственным и национальным праздникам Российской Федерации, памятным датам и событиям российской истории и культуры на 2019 год.

Работа строится так, чтобы каждый школьник мог попробовать себя в разных сферах деятельности, почувствовал успешность и в конечном итоге проявил себя инициатором в организации и проведении общественно значимых дел и инициатив.

Для того чтобы научиться изобретать, понимать и осваивать новое, выражать собственные мысли, принимать решения и помогать друг другу, формулировать интересы и осознавать возможности обучающиеся на протяжении всего учебного года были вовлечены в исследовательские проекты и творческие занятия, участвовали в научно-практических конференциях и творческих конкурсах, спортивных соревнованиях и других различных мероприятиях. В школе-интернате проводились конкурсы и выставки рисунков, конкурсы сочинений, творческих проектов, фестивали, встречи, экскурсии и коллективные посещения внешкольных мероприятий, экскурсии.

Педагогический коллектив школы-интерната совершенствует воспитательный процесс, используя различные современные педагогические технологии.

Внеурочные школьные мероприятия по воспитательной работе, которые сложились в процессе многолетней совместной работы педагогов, обучающихся и родителей, показывают, что педагоги и ученики не только хранят школьные традиции, но и стараются их развивать.

К ним относятся:

Праздники «Первого» и «Последнего звонка»

Общешкольный туристический слет

Концерт «Учителями славится Россия»

День самоуправления

День компании «РЖД»

День рождения школы

Концерт и мероприятия ко Дню матери
Новогодние спектакли
Конкурс «А, ну-ка девушки!»
Концерты к 8 марта
Мероприятия в честь празднования Дня Победы
«Вот и стали мы на год взрослей»
«Звездный бал»
Праздники окончания школы

Анализируя в целом воспитательную работу школы в 2019 году можно сказать следующее, что педагогический коллектив, грамотно и эффективно выполнял свои функциональные обязанности. Все работали по утверждённым планам, которые были составлены с учётом возрастных особенностей обучающихся и их интересов, с использованием разнообразных форм деятельности. Задачи, поставленные перед классными коллективами, соответствовали направлению работы школы-интерната и вытекали из воспитательных потребностей. Реализация поставленных задач осуществлялась через планомерную воспитательную работу, работу творческих групп, органов детского самоуправления. Содержание общешкольных дел было направлено на самореализацию обучающихся, развитие творческих способностей, формирование общечеловеческих ценностей. В школе сформирован календарь традиционных творческих дел, основанных на принципах, идеалах и взглядах воспитательной работы нашего образовательного учреждения.

В ходе организации традиционных школьных дел прослеживается обязательная цепочка технологических звеньев. Главное всей работы заключается в том, что обучающиеся приобретают навыки организации и управления в творческой, интересной для них форме.

Подтверждением успешности традиционных школьных мероприятий является то, что практически все обучающиеся называют каждое из этих дел, запомнившихся своей яркостью, интересным содержанием, разнообразием, полезными знаниями, состязательностью. Данные факты говорят о том, что наши традиции сохраняются благодаря усилиям всех тех педагогов, которые активно, творчески поддерживают и развивают их.

Такая структура воспитательной работы позволяет охватить всех обучающихся школы-интерната, исходя из их склонностей и интересов, способствует всестороннему развитию личности каждого ребенка.

Система ключевых дел формировалась с учетом традиций и желаний учеников, педагогов и родителей, выявляемых в ходе анкетирования. Первые места в рейтинге самых интересных школьных дел выступают «День учителя совместно с днем самоуправления», туристический слет, «Осенний праздник», «День Матери », творческие конкурсы, посвященные календарным датам (23 февраля, 8 марта), новогодние праздники, «Звездный бал» спортивные соревнования.

Крупные события школьной жизни, подготовленные большинством, содержат в себе основополагающие ценности и нравственные ориентиры. Важное преимущество школьного творческого дела состоит в том, что оно позволяет классам увидеть себя в зеркале других классов, сравнить, сопоставить. Это очень важно для формирования общественного мнения, коллективной самооценки, роста группового самосознания.

Главная работа по воспитанию обучающихся в школе-интернате отводится воспитателям. Именно они должны создавать условия для реализации способностей детей и создавать благоприятный морально-психологический климат в коллективе.

Большинство воспитателей владеют широким арсеналом форм и способов организации воспитательного процесса в школе и классе. Профессиональная компетентность воспитателей в основном соответствует требованиям, и всё же в следующем учебном году необходимо изучать передовой опыт коллег, внедрять новые формы деятельности.

Вопросы, проблемы, результаты и оценку эффективности воспитательной работы педагогов рассматривались на совещаниях и методических объединениях воспитателей.

Большое значение имеет сформированность классного коллектива, отношения между учениками в классе. Анализ развития коллектива класса – средний по школе. Анализ и изучение развития классных коллективов показал, что деятельность большинства классных коллективов направлена на реализацию общественных и социально-значимых задач и перспектив.

Воспитательная работа строилась по системе коллективно-творческих дел (КТД). Основными формами и методами воспитательной работы являлись тематические классные часы, коллективные творческие дела, конкурсы, викторины, массовые спортивные соревнования, познавательные игры, беседы, экскурсии, походы, реализация воспитательных проектов.

Контроль над воспитательной деятельностью осуществлялся через посещение мероприятий, классных часов, родительских собраний; через другие формы контроля (персональный, классно-обобщающий); через проверку и анализ документации.

Воспитатели и кураторы классов с первых дней своей работы оказываются включенными во все многообразие проблем целостного педагогического процесса. Современный воспитатель должен уметь учитывать конкретные условия жизнедеятельности вверенного ему детского коллектива, в соответствии с ними определять воспитательные задачи и средства их достижения, настойчиво и последовательно добиваться реальных результатов в развитии личности школьника. Мониторинг эффективности деятельности воспитателей проводился в течение учебного года, результатом которого стало награждение педагогов грамотами «Воспитатель года-2019»

С целью прогнозирования результатов воспитательной работы школы в системе проводится диагностика выявления уровня воспитанности обучающихся. К концу года уровень воспитанности обучающихся повысился. В целом по школе увеличилось количество обучающихся с высоким и хорошим уровнем воспитанности. **Уровень воспитанности по школе-интернату в 2019 г. - 4,6**

Таким образом, если говорить об оценивании эффективности воспитательного процесса, то можно констатировать следующее:

- у детей преобладает положительная самооценка;
- обучающиеся уверены в своих силах и возможностях, преобладающее большинство чувствуют себя в школьном коллективе комфортно;
- воспитанность обучающихся на достаточно высоком уровне;
- школьники с желанием идут в школу, им нравятся педагоги. В большинстве охотно учатся и активно принимают участие в общественной жизни школы-интерната;
- родители оценивают работу ОУ достаточно высоко и считают, что школа в значительной степени воспитывает и развивает обучающихся, удовлетворены их положением в школьном коллективе.

Ученическое самоуправление

Помощь педагогам в деле воспитания оказывали волонтеры, модераторы и Совет старшеклассников, в который вошли инициативные, талантливые и неравнодушные к школьным проблемам ученики 5-11 классов. Совет старшеклассников готовил и проводил школьные вечера, оказывал помощь в проведении внеклассных мероприятий для обучающихся начальных классов и среднего звена, экологических субботников, акций, спортивных праздников, шефской помощи ветеранам. Ими был подготовлен День самоуправления, новогодние спектакли, концерты для учителей, работников

школы-интерната, родителей. Всё это способствовало повышению чувства ответственности, инициативности, самоорганизации, самоконтроля и участия в организации и работе школьного самоуправления.

Ежемесячно проводились заседания Совета старшеклассников, на которых обсуждался план подготовки и проведения, анализ общешкольных ключевых дел, подводились результаты участия и активности классов в проводимых мероприятиях.

Участие классов в общешкольных и общеклассных делах.

Обучающиеся всех классов активно принимают участие в общешкольных мероприятиях. Дело, вызвавшее наибольший интерес у детей, в большинстве своем, это работа над классными проектами, классные выходы, экскурсии, поездки, а также подготовка и участие в общешкольных праздниках: туристический слет, юбилей школы, осенние праздники, новый год.

Используемые методы воспитательного воздействия, формы работы, наиболее положительно повлиявшие на развитие и нравственное становление обучающихся:

Мероприятия: беседы, лекции, диспуты, дискуссии, анализ ситуаций, случаев, происшествий, экскурсии, культпоходы, прогулки, обучающие занятия, встречи с интересными людьми.

Дела: трудовые десанты, рейды, ярмарки, фестивали, самодеятельные концерты и спектакли, агитбригады, вечера, творческие соревнования, товарищеское поручение, конкурс, выпуск газет,

Игры: деловые игры, сюжетно-ролевые, игры на местности, спортивные игры, познавательные.

Участие в общеклассных и общешкольных делах высокое.

Дополнительное образование.

Система дополнительного образования в нашей школе-интернате предоставляет возможность заниматься разным возрастным группам, начиная с первоклассника и до обучающихся старших классов. Работа всех кружков способствует развитию творческих, познавательных, физических способностей детей. Она обеспечивает интерес и развитие трудолюбия.

В начале учебного года были определены следующие цель и задачи развития дополнительного образования:

Цель дополнительного образования: обеспечение реализации прав обучающихся на получение дополнительного образования в соответствии с его потребностями и возможностями.

Задачи:

- обеспечить благоприятные условия в освоении общечеловеческих социально-культурных ценностей, предполагающих создание оптимальной среды для воспитания и обучения детей, укрепления здоровья, личностного и профессионального самоопределения и творческого труда детей;
- ориентировать ребенка на максимальную самореализацию личности;
- организовать обучение и воспитание в соответствии с возрастными и психологическими особенностями детей.

В 2019 учебном году на базе школы-интерната работали 13 детских объединений и 4 спортивных секции.

Занятость в дополнительном образовании: 95,5%

В течение учебного года были проведены все запланированные школьные мероприятия, согласно «Круга годовых школьных праздников и традиций». Педагогами дополнительного образования, педагогом-организатором были подготовлены визитные карточки школьных агитбригад, волонтерских отрядов и других школьных делегаций, сценарии открытий и закрытий межрегиональных проектов, проходивших на базе школы-интерната. Тесное сотрудничество было с Центром культуры «Железнодорожник», ДК «Перевал».

Работа с родителями:

Воспитательная работа школы не может строиться без учета того, что индивидуальность ребенка формируется в семье. Школа и семья - два важнейших воспитательно-образовательных института, которые изначально призваны пополнять друг друга и взаимодействовать между собой. Совершенно ясно, что без участия родителей в организации учебно-воспитательного процесса невозможно достичь высоких результатов.

С этой целью в школе-интернате велась большая работа с родителями или лицами их заменяющими. Мы видим свою цель, прежде всего в том, чтобы, вооружив родителей психолого-педагогическими знаниями, привлечь их к организации жизни и деятельности класса и школы-интерната. Поэтому совместно с социально-психологической службой школы-интерната были организованы родительские собрания «Роль семьи в профилактике правонарушений среди несовершеннолетних», «Семья и школа: территория без Опасности». Проводились собрания с родителями по проблемам подросткового возраста, профилактике интернет зависимости, суицида, об особенностях подготовки выпускников 9 и 11 классов к государственной итоговой аттестации.

В каждом классе действует родительский комитет, члены которого оказывают помощь куратору и воспитателю в организационных вопросах, привлекаются к работе с асоциальными семьями.

Кроме родительских собраний в школе-интернате проводятся индивидуальные консультации для родителей учителями-предметниками, психологом, социальным педагогом, медицинскими работниками.

Для закрепления сотрудничества семьи и школы-интерната проводятся внеклассные мероприятия с участием детей и родителей. Традиционными стал концерт ко дню матери. Традиционно родители посещают новогодние праздники, мероприятия к 9 мая, торжественные линейки Первого и Последнего звонка, праздники «Вот и стали мы на год взрослей», выпускные в 4 классе и др. Родители помогают куратору и воспитателю класса в организации мероприятий, участвуют вместе с детьми в подготовке работ для школьных, районных и областных конкурсов, конференций, помогают в изготовлении костюмов для театрализованных представлений.

Одной из составляющей взаимодействия педагога и родителей является корректирование семейного воспитания. С этой целью проводились встречи родителей и детей с инспектором ПДН, социальным педагогом, администрацией школы-интерната.

Результаты воспитательной работы:

За прошедший период школьники стали более самостоятельными, исполнительные, сплоченные, активные, дружны между классами. Высокое участие в классных и школьных мероприятиях, переживают за общее дело, анализируют после мероприятия. Выделились лидеры, на которых можно положиться, исполнительность поручений, прекратились междоусобицы.

В каждом классном коллективе сложилась своя, индивидуальная воспитательная система, в основе которой лежит комплексное изучение состояния, проблем и перспектив воспитания, обучения и развития обучающихся. Работа в классных коллективах, в основном, ведется продуманно и грамотно, с учетом возрастных особенностей обучающихся.

Уровень воспитанности в некоторых классах понизился из-за вновь прибывших обучающихся, тем не менее, выше среднего поддерживается на протяжении 4-х лет. Для диагностики уровня воспитанности используются методика Капустиной Н.П.

Классные коллективы в течение учебного года посещали театры, кинотеатры, выставки, музеи городов Слюдянка, Иркутск, Байкальск, Улан-Удэ. Экскурсии были как познавательные, так и оздоровительные, школьники выезжали на базы отдыха в Утулик, Байкальск, где проводились спортивные соревнования, общение с животными, развлекательные

мероприятия. Часто в таких экскурсиях принимали участие родители, они помогали организовать выезды, сопровождали детей.

Организация и проведение воспитательных мероприятий осуществлялись, исходя из интересов, интеллектуальных и физических возможностей обучающихся, что обеспечивало реализацию личностно-ориентированного подхода при одновременном обеспечении массовости мероприятий.

Все аспекты воспитательной работы позволяли обучающимся ярко и неординарно проявлять свои творческие способности.

Проведенные наблюдения среди обучающихся школы показали, что ученики школы-интерната в целом положительно оценивают проведенные мероприятия за прошедший учебный год.

Воспитательная работа в школе-интернате помогает созданию здорового детского коллектива, тесное сотрудничество педагогов и учеников, способствует формированию хорошей атмосферы, основанной на доверии, понимании и коллективном творчестве.

1.6. Психолого - педагогическое сопровождение учебно - воспитательного процесса

В 2019 году продолжалась работа Службы психолога - педагогической поддержки. Состав службы достаточно стабилен, включает четырех специалистов: 2 педагога - психолога, социальный педагог, учитель - логопед.

Служба осуществляет деятельность на базе комплекса, состоящего из методического кабинета службы, логопункта, кабинета социального педагога, темной и светлой сенсорной комнат, тренингового зала, психологической лаборатории, кабинета Монтессори.

Основной целью службы психолога - педагогической поддержки школы является обеспечение сопровождения психического и психологического здоровья обучающихся; их социализация и социальная адаптация; выявление проблем и коррекция устной и письменной речи.

В своей практической деятельности СППП решает следующие задачи:

- Реализация в работе с детьми возможностей, резервов развития каждого возраста;
- Сопровождение развития индивидуальных особенностей детей: интересов, способностей, склонностей, чувств, отношений, жизненных планов;

- Содействие созданию благоприятного для развития ребенка психологического климата, который определяется, с одной стороны, организацией продуктивного общения детей с взрослыми и сверстниками, с другой стороны – созданием для каждого ребенка на всех этапах развития ситуации успеха в деятельности, которая наиболее значима для ребенка в текущий момент социальной ситуации;

- Оказание своевременной социально-психологической помощи и поддержки детям и их родителям, педагогам и администрации школы;

- Создание условий для своевременной коррекции в сопровождении индивидуального развития учащихся с проблемами поведения, речи, социально-педагогической запущенностью;

- Социально-психологическое просвещение для всех субъектов образовательного пространства школы

Направления деятельности Службы достаточно традиционны: диагностическое, профилактическое, развивающее и коррекционное, консультативное и просветительское, социально - диспетчерская деятельность.

Каждый специалист Службы является разработчиком проекта, работающего на общую цель. В 2019 году продолжается реализация такие проектов, как Клуб «Мы - первоклассники» «Клуб психологических игр», «За чайным горизонтом», «Пока горит свеча», «Единая команда», «Event- pati». Разработан и реализуется проект «Интерактивная развивающая среда»

Сотрудники СППП неоднократно обобщали опыт своей работы на заседаниях районного методического объединения социальных педагогов и психологов, давали мастер-классы, посвященной различным аспектам психолого-педагогической работы в школе. Учитель - логопед является постоянным членом территориальной МПК. Педагог - психолог и учитель - логопед являются членами Иркутского регионального отделения ООО «Центр гуманной педагогики» ПИ ИГУ. Педагог - психолог является также школьным и областным экспертом данного Центра.

Продолжает активно работать ученическое проектно-исследовательское бюро «Территория психологии». За 2019 год проведено 20 исследований, направленных на изучение различных факторов, напрямую влияющих на психологический климат и психологическую безопасность образовательной среды школы. Реализовано 15 проектов по направлениям «Тренажеры для командообразования», «Развивающая стена», «Цветовая среда школы», «Интеллектуальные игры». Проекты обучающихся носят ярко выраженную практическую направленность, что высоко оценено экспертами научно - практических конференций и конкурсов социальных проектов различного уровня.

Специалистами службы в 2019 г. осуществлялось психолого - педагогическое сопровождение таких межрегиональных проектов, как «Байкальская экономико - управленческая школа «BEST», форум «Байкальский Волонтер», II межрегиональный этап ученических чтений «Тропой открытий В.И. Вернадского», II Байкальский научно - инженерный конкурс. Третий год педагоги - психологи являются руководителями районной площадки Международного клуба интеллектуальных игр по игре «Что? Где? Когда?». При участии специалистов ведутся занятия Школы резерва лидеров добровольческого движения «Импульс».

В целом деятельность специалистов службы востребована всеми субъектами образовательного процесса и является достаточно эффективной.

Выводы по разделу 1

Основная образовательная программа Школы – интерната № 23 ОАО «РЖД» определяет содержание и организацию образовательного процесса начального общего образования, основного общего образования, среднего общего образования. Программа соответствует основным принципам государственной политике РФ в области образования, ФГОС и направлена на формирование общей культуры, духовно – нравственное, социальное, личностное и интеллектуальное развитие обучающихся, создание основы для самостоятельной реализации учебной деятельности, обеспечивающей социальную успешность, развитие творческих способностей, саморазвитие и самосовершенствование, сохранение и укрепление здоровья обучающихся. Основная образовательная программа школы - интерната ориентирована на дифференциацию обучения, профильное обучение.

Рабочие программы по учебным предметам соответствуют государственным образовательным стандартам, виду, миссии, целям, особенностям школы - интерната и контингента обучающихся. Программы факультативных курсов соответствуют виду, миссии, целям, особенностям школы - интерната и контингента обучающихся, а также их запросам и интересам. При реализации общеразвивающих программ дополнительного образования деятельность обучающихся осуществляется в различных объединениях по интересам. Учебный план дополнительного образования на 2019 -2020 учебный год составлен в соответствии с Уставом, Лицензией на право осуществление образовательной деятельности по образовательным программам, запросам и интересам обучающихся, особенностям школы - интерната. Программа

воспитания и социализации обучающихся разработана с учётом миссии, целей, особенностей школы - интерната и контингента обучающихся, а также их запросам и интересам.

В осуществлении профильного обучения наблюдается системность и преемственность в использовании части учебного плана, формируемых участниками образовательных отношений. Школьный компонент используется эффективно, перечень курсов соответствует целевому ориентиру, особенностям, статусу школы - интерната.

Представленные цифровые данные свидетельствуют о достаточно высоких результатах обучения, оптимальном качественном уровне подготовки выпускников, что во многом объясняется вариативностью и профилизацией учебных программ, применением эффективных технологий, возможностью выбора предмета для итоговой аттестации, ростом профессионального уровня учителей, гуманистическим стилем общения детей и взрослых, т.е. той системной инновационной деятельностью, которую организует и координирует управленческая структура школы.

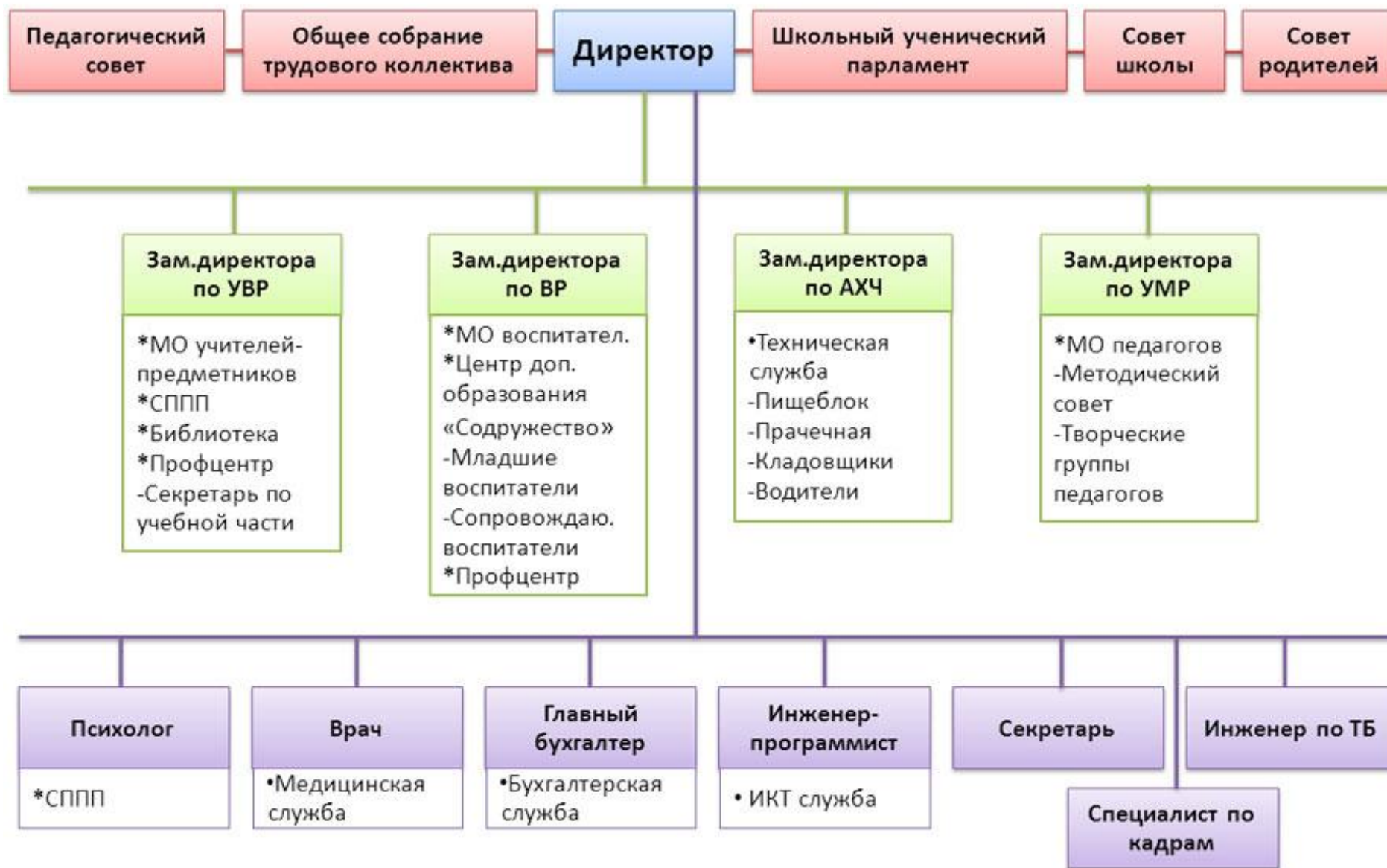
Однако, несмотря на явное наличие факторов успешности деятельности коллектива школы - интерната, продолжает существовать разрыв между достигнутыми и желаемыми результатами. Так, состояние качества обученности в основной школе нестабильное. По-видимому, недостаточно реализуются потенциальные возможности каждого урока. Кроме того, педагоги не решили до конца задачу повышения учебной мотивации обучающихся подросткового возраста. Обеспечение требуемого качества образования, поступательного индивидуального продвижения в обучении каждого ученика, повышение познавательной активности, всестороннее развитие детей - остаются проблемами школы. Выход - в конструировании уроков на технологической основе, в осмысленной, осознанной разработке всей темы, её целей, задач, их диагностической постановке, тщательном отборе содержания, адекватных ему средств, форм и методов, выделении уровней усвоения для каждого класса и отдельного ученика, опережающее изучение, наработка соответствующих контрольно-оценочных материалов.

РАЗДЕЛ 2. Система управления

Органы управления, действующие в Школе – интернате

| Наименование органа управления | Функции |
|---------------------------------|---|
| Директор | Обеспечивает оптимальные условия развития и деятельности Школы – интерната, обеспечивающие предоставление качественного выполнения заказа учредителя, общества, государства. |
| Совет школы | Разрабатывает стратегические направления развития образовательного учреждения. Объединяет представителей всех заинтересованных в образовательном процессе групп. |
| Педагогический совет | Определяет и возглавляет работу по решению актуальных проблем, разработке, выполнению и анализу намеченных программ. |
| Общешкольный родительский совет | Возглавляет и организует работу по оптимальному взаимодействию Школы - интерната и родителей, по повышению качества образовательного процесса, здоровьесбережению и социальной защите обучающихся. Делегирует своих представителей в состав комиссии по урегулированию споров между участниками образовательных отношений |
| Общее собрание работников | Участвует в разработке и принятии коллективного договора, Правил внутреннего трудового распорядка, изменений и дополнений к ним. Принимает локальные акты, которые регламентируют деятельность Школы – интерната и связана с правами и обязанностями работников. Вносит предложения по корректировке плана Школы – интерната, |

| | |
|--|--|
| | совершенствованию ее работы и развитию материально – технической базы. |
|--|--|



Примечание: знаком "*" отмечены учебные структурные подразделения школы, а "•" – неучебные

РАЗДЕЛ 3. Организация учебного процесса

Школа – интернат рассчитана на обучение 460 детей, работает в одну смену. Задействованность всех вышеуказанных помещений - 100 %.

3.1. Режим работы

| Понедельник – четверг, суббота(10- 11классы) | | Пятница |
|--|----------------------------------|-------------------------------------|
| 1-4 классы | 5-11 классы | 1-11 классы |
| 7:00- подъем | | 7.00 – подъем |
| 7.15 – 8.00 - утренний туалет завтрак | | 7.15 – 8.00 утренний туалет завтрак |
| 8.15 – 12.30 учебные занятия | 8.15 – 14.25 учебные занятия | 08.15 – 13.35 учебные занятия |
| 12.40 – 13.00 обед | 14.15 – 15.50 обед | 12.15 – 15.00 обед |
| 13.10 – 14.20 прогулка | 15.50 – 16.00 свободное время | 15:00 -16.00 – |

| | | |
|--|--|---|
| 14.30 – 15.00 самоподготовка | 16.00 – 18.30 самоподготовка | 16:00 -ужин для воспитанников восточного направления. 17:30- ужин для воспитанников западного направления |
| 16.00 – 18.00 занятия в кружках, секциях | 18.30 – 19.30 ужин | Отъезд воспитанников домой по расписанию электропоездов |
| 18.00 – 18.30 ужин | 19.30 – 21.00 занятия в кружках, секциях | |
| 18.30 – 19.30 прогулка | 21.00 – 21.30 подготовка ко сну | |
| 19.30 – 20.30 свободное время | 22.00 отбой | |

| | | |
|----------------------|--|--|
| 20.30 – 21.00 | | |
| подготовка ко сну | | |
| 21.00 | | |
| отбой | | |

Расписание режима учебных занятий:

| Время | № урока (перемены) |
|---------------|---------------------------------|
| 8:15 – 8:55 | 1 урок |
| 10 минут | Перемена |
| 9:05 – 9:45 | 2 урок |
| 20 минут | Перемена, полдник 1- 4 классы |
| 10:05 – 10:45 | 3 урок |
| 20 минут | Перемена, полдник 5-8 классов |
| 11:05 – 11:45 | 4 урок |
| 15 минут | Перемена, полдник 9- 11 классов |

| | |
|----------------|----------|
| 12:00- 12:40 | 5 урок |
| 10 минут | Перемена |
| 12:50 – 13:30 | 6 урок |
| 10 минут | Перемена |
| 13:40 – 14: 20 | 7 урок |

3.2. Контингент обучающихся на конец 1 полугодия 2019 -2020 учебного года

| Классы | Количество комплектов | Количество обучающихся |
|-----------------------------|-----------------------|------------------------|
| 1 | 2 | 51 |
| 2 | 3 | 66 |
| 3 | 3 | 76 |
| 4 | 2 | 49 |
| Начальное общее образование | 10 | 242 |
| 5 | 2 | 45 |
| 6 | 2 | 48 |
| 7 | 2 | 49 |
| 8 | 2 | 47 |
| 9 | 3 | 56 |

| | | | |
|----------------------|-------|----|------------|
| Основное образование | общее | 11 | 245 |
| 10 | | 2 | 41 |
| 11 | | 2 | 35 |
| Среднее образование | общее | 4 | 76 |
| ИТОГО | | 25 | 563 |

РАЗДЕЛ 4. Востребованность выпускников

4.1. Результаты поступления выпускников основного общего образования

| класс | Всего выпускников | В 10-й класс | | | Училища, колледжи | Из них ж/д |
|--------|-------------------|-------------------------------|--------------------|--------------|-------------------|------------|
| | | Школа-интернат № 23 ОАО «РЖД» | | Другая школа | | |
| | | Физ-мат профиль | Соц-эконом профиль | | | |
| 9а, 9б | 46 | 18 | 18 | 1 | 9 | 1 |

В 10-й класс школы- интерната № 23 поступили 36 выпускников, что составляет 78% от общего количества выпускников. В училища и колледжи – 9 человек, т.е. 20 %. Не организованных выпускников нет. Вместе с тем, из 9 выпускников, поступивших в колледжи, 1 выбрал железнодорожный колледж.

4.2. Результаты поступления выпускников среднего общего образования

| № п/п | Наименование учебного заведения | Количество выпускников |
|--------------|--|-------------------------------|
| 1 | ИрГУПС | 3 |
| 2 | СФУ Г. Красноярск | 2 |
| 3 | ИРННТУ | 7 |
| 4 | ИГУ | 7 |
| 5 | БГУ | 2 |
| 6 | ИрГАУ | 1 |
| 7 | НГУ | 1 |
| 8 | Резерв МВД | 1 |
| 9 | Ростовский техникум ЖКХ | 1 |
| 10 | РПА | 1 |

| | | |
|----|--------------------------|---|
| 11 | ГУУ г.Москва | 1 |
| 12 | Иркутский филиал МГТУ ГА | 1 |
| 13 | СКТИС | 1 |
| 14 | Армия | 1 |
| 15 | Никуда не поступили | 2 |

Сравнительный анализ показателей поступления позволяет сделать вывод о стабильных и достаточно высоких результатах подготовки выпускников и их востребованности.

РАЗДЕЛ 5. Кадровое обеспечение

На период самообследования в Школе-интернате работают 77 педагогов, из них администрация-4, учителей-39, воспитателей-25, педагогов дополнительного образования-9, специалистов-5, совместителей-2.

В целях повышения качества образовательной деятельности в Школе-интернате проводится целенаправленная кадровая политика, основная цель которой – обеспечение оптимального баланса процессов обновления и сохранения численного и качественного состава кадров в его развитии, в соответствии потребностями Школы-интерната и требованиями действующего законодательства.

Основные принципы кадровой политики направлены:

- на сохранение, укрепление и развитие кадрового потенциала;
- создание квалифицированного коллектива, способного работать в современных условиях;

– повышения уровня квалификации персонала.

Оценивая кадровое обеспечение Школы-интерната , являющееся одним из условий, которое определяет качество подготовки обучающихся, необходимо констатировать следующее:

– образовательная деятельность в Школе-интернате обеспечена квалифицированным профессиональным педагогическим составом;

– в Школе-интернате создана устойчивая целевая кадровая система, в которой осуществляется подготовка новых кадров из числа собственных выпускников;

– кадровый потенциал Школы-интерната динамично развивается на основе целенаправленной работы по повышению квалификации педагогов.

РАЗДЕЛ 6. Учебно-методическое обеспечение

Оценка учебно-методического и библиотечно-информационного обеспечения.

Общая характеристика:

-объем библиотечного фонда -14409

- книгообеспеченность 100%

- обращаемость 10362ед в год

-объем учебного фонда 5835 ед.

Фонд библиотеки формируется за счет учредителя и областного бюджета

Состав фонда и его использование

| № | Вид литературы | Количество единиц в фонде | Сколько единиц выдавалось за год ед |
|---|----------------|---------------------------|-------------------------------------|
| 1 | Учебная | 5838 | 5838 |
| 2 | Педагогическая | 115 | 79 |

| | | | |
|---|--------------------------|------|------|
| 3 | Художественная | 6870 | 3786 |
| 4 | Естественные науки | 455 | 275 |
| 5 | Прикладные науки | 395 | 113 |
| 6 | Общественно-гуманитарные | 636 | 271 |

Фонд библиотеки соответствует требованиям ФГОС, учебники входят в федеральный перечень утвержденный приказом Минобрнауки от 31.03.2014 №253

В библиотеки имеются образовательные ресурсы 725 дисков, сетевые образовательные ресурсы 15. Мультимедийные средства (презентации, электронные энциклопедии, дидактические материалы) 335

Средний уровень посещаемости библиотеки 35 человек в день

На сайте школы есть страница библиотеки с информацией о работе

Оснащенность учебниками и учебными пособиями достаточная.

Периодических изданий выписываемых в течение года 23 наименования

Обновление фонда художественной литературой в среднем 40 единиц в год

РАЗДЕЛ 8. Материально-техническая база

В Школе - интернате созданы 33 предметных кабинета, из них кабинетов начального образования - 10, 2 кабинета информатики, 4 кабинета иностранного языка, из них 2 с лингафонным оборудованием, оснащён компьютерной техникой кабинет математики, имеются 2 передвижных компьютерных класса, 12 интерактивных досок, все учебные кабинеты

оборудованы АРМ, кабинеты информатики, физики, химии, биологии, географии имеют лаборантские, имеются спортивный игровой и гимнастический залы, оборудован зал спортивной славы в рекреации пристроя школы, имеется кабинет автодела, оборудованный интерактивными стендами, двумя тренажёрами, слесарная мастерская, мастерская швейного дела, кабинет домоводства, мастерская парикмахерского дела, 2 кабинета железнодорожных специальностей, лекционный зал, оснащённый 1 АРМ и 12 ПК с программным пакетом для черчения «Компас» в формате 2D и 3D. Имеется 8 оборудованных помещений для занятий дополнительным образованием, актовый зал со сценическим оборудованием на 200 мест, танцевальный зал. В отдельно оборудованном помещении расположен школьный музей. Оборудованы логопедический кабинет, светлая сенсорная комната, тёмная сенсорная комната, кабинет для психологических тренингов с 10-ю ПК, и программным диагностико – коррекционный комплекс «Психология в школе». Имеется медицинский блок, состоящий из медицинского кабинета, процедурного кабинета, 2-х изоляторов, отдельного санитарного узла, кабинета для вакцинации. В штате медработников имеются врач – педиатр, три медицинских сестры. Получена лицензия на осуществление медицинской деятельности ЛО – 38 – 01 – 002053 от 16 марта 2015г. Два спальных корпуса рассчитаны на проживание 160 детей. В спальном корпусе № 1 жилые секции гостиничного типа со спальнями на 1-2 места, коридором, санузлом, где имеется душ, в здании спального корпуса расположена библиотека, оснащённая АРМ, читальный зал, оснащённый компьютерами, книгохранилище, каминный зал, комната развития, комнаты для занятий самоподготовкой, здесь же расположен прачечный комплекс. В здании спального корпуса № 2 жилые комнаты на 2-4 места с санузлом, душевые на этажах. Имеются игровая комната, комнатный игровой комплекс «Джунгли», столовая на 120 мест, бассейн.

РАЗДЕЛ 9. Внутренняя система оценки качества образования

В Школе-интернате №23 ОАО «РЖД» утверждено положение о ВСОКО от 20.02.2015г. По итогам оценки качества образования в 1 полугодии 2019 -2020 учебного года выявлено, что уровень метапредметных результатов соответствует среднему уровню, сформированность личностных результатов достаточно высокая.

По результатам анкетирования выявлено, что количество родителей, которые удовлетворены качеством образования в Школе-интернате №23 ОАО «РЖД», -74%, количество обучающихся, удовлетворенных образовательным процессом, - 83%.

Оценка качества образования в нашей школе осуществляется в следующих формах и направлениях:

- оценка общего уровня усвоения обучающимися начальной школы основных знаний и умений по общеобразовательным предметам;
- мониторинг качества образования на основе государственной (итоговой) аттестации выпускников 9 классов (в том числе и в новой форме);
- мониторинг качества образования на основе государственной (итоговой) аттестации выпускников 11 классов в форме ЕГЭ;
- мониторинг качества образования на основе государственной аккредитации образовательного учреждения;
- мониторинг и диагностика учебных достижений обучающихся по завершении начальной, основной и средней школы по каждому учебному предмету и по завершении учебного года (в рамках вводного, промежуточного и итогового контроля);
- мониторинг уровня и качества воспитанности, обеспечиваемого в образовательном учреждении;
- аттестация педагогических работников
- мониторинг проведения конкурсных мероприятий;
- самоанализ деятельности, осуществляемый педагогическими работниками;
- олимпиады;
- творческие конкурсы.

РАЗДЕЛ 10. Показатели деятельности Школы-интерната №23 ОАО «РЖД

Данные приведены по состоянию на 31 декабря 2019года.

| Показатели | Единица измерения | Количество |
|--|-------------------|------------|
| Образовательная деятельность | | |
| Общая численность учащихся | человек | 563 |
| Численность учащихся по образовательной программе начального общего образования | человек | 242 |
| Численность учащихся по образовательной программе основного общего образования | человек | 245 |
| Численность учащихся по образовательной программе среднего общего образования | человек | 76 |
| Численность (удельный вес) учащихся, успевающих на «4» и «5» по результатам промежуточной аттестации, от общей численности обучающихся | человек (процент) | 178(40%) |
| Средний балл ОГЭ выпускников 9 класса по русскому языку | балл | 29 |
| Средний балл ОГЭ выпускников 9 класса по математике | балл | 18 |
| Средний балл ЕГЭ выпускников 11 класса по русскому языку | балл | 67 |
| Средний балл ЕГЭ выпускников 11 класса по математике (профильный уровень) | балл | 51 |
| Средний балл ЕГЭ выпускников 11 класса по математике (базовый уровень) | балл | 4,6 |
| Численность (удельный вес) выпускников 9 класса, которые получили | человек (процент) | 0 (0%) |

| | | |
|--|-------------------|-----------|
| неудовлетворительные результаты на ОГЭ по русскому языку, от общей численности выпускников 9 класса | | |
| Численность (удельный вес) выпускников 9 класса, которые получили неудовлетворительные результаты на ОГЭ по математике, от общей численности выпускников 9 класса | человек (процент) | 0 (0%) |
| Численность (удельный вес) выпускников 11 класса, которые получили результаты ниже установленного минимального количества баллов ЕГЭ по русскому языку, от общей численности выпускников 11 класса | человек (процент) | 0 (0%) |
| Численность (удельный вес) выпускников 11 класса, которые получили результаты ниже установленного минимального количества баллов ЕГЭ по математике, от общей численности выпускников 11 класса | человек (процент) | 0 (0%) |
| Численность (удельный вес) выпускников 9 класса, которые не получили аттестаты, от общей численности выпускников 9 класса | человек (процент) | 0 (0%) |
| Численность (удельный вес) выпускников 11 класса, которые не получили аттестаты, от общей численности выпускников 11 класса | человек (процент) | 0 (0%) |
| Численность (удельный вес) выпускников 9 класса, которые получили аттестаты с отличием, от общей численности выпускников 9 класса | человек (процент) | 5 (10%) |
| Численность (удельный вес) выпускников 11 класса, которые получили аттестаты с отличием, от общей численности выпускников 11 класса | человек (процент) | 4 (12%) |
| Численность (удельный вес) учащихся, которые принимали участие в олимпиадах, смотрах, конкурсах, от общей численности обучающихся | человек (процент) | 480 (85%) |

| | | |
|--|-------------------|----------|
| Численность (удельный вес) учащихся – победителей и призеров олимпиад, смотров, конкурсов от общей численности обучающихся, в том числе: | человек (процент) | |
| -всероссийского уровня | | 47(10%) |
| -регионального уровня | | 89(19%) |
| - муниципального уровня | | 103(22%) |
| -международного уровня | | 99(21%) |
| Численность (удельный вес) учащихся по программам с углубленным изучением отдельных учебных предметов от общей численности обучающихся | человек (процент) | 0 (0%) |
| Численность (удельный вес) учащихся по программам профильного обучения от общей численности обучающихся | человек (процент) | 76 (13%) |
| Численность (удельный вес) учащихся по программам с применением дистанционных образовательных технологий, электронного обучения от общей численности обучающихся | человек (процент) | 0 (0%) |
| Численность (удельный вес) учащихся в рамках сетевой формы реализации образовательных программ от общей численности обучающихся | человек (процент) | 0 (0%) |
| Общая численность педагогов, в том числе количество педагогов: | человек | 77 |

| | | |
|---|-------------------|------------|
| – с высшим образованием | | 61 |
| – высшим педагогическим образованием | | 60 |
| – средним профессиональным образованием | | 14 |
| – средним профессиональным педагогическим образованием | | 14 |
| Численность (удельный вес) педработников с квалификационной категорией от общей численности таких работников, в том числе: | человек (процент) | 48 (62%) |
| – с высшей | | 24 (31%) |
| – первой | | 24 (31%) |
| Численность (удельный вес) педработников от общей численности таких работников с педагогическим стажем: | человек (процент) | |
| – до 5 лет | | 8(10%) |
| – больше 30 лет | | 14 (18%) |
| Численность (удельный вес) педработников от общей численности таких работников в возрасте: | человек (процент) | |
| – до 30 лет | | 8 (8,6%) |
| – от 55 лет | | 10(10, 7%) |
| Численность (удельный вес) педагогических и административно-хозяйственных работников, которые за последние 5 лет прошли повышение квалификации или профессиональную переподготовку, от общей численности таких работников | человек (процент) | 77 (100%) |

| | | |
|--|-------------------|------------|
| Численность (удельный вес) педагогических и административно-хозяйственных работников, которые прошли повышение квалификации по применению в образовательном процессе ФГОС, от общей численности таких работников | человек (процент) | 77(100%) |
| Инфраструктура | | |
| Количество компьютеров в расчете на одного учащегося | единиц | 0, 3 |
| Количество экземпляров учебной и учебно-методической литературы от общего количества единиц библиотечного фонда в расчете на одного учащегося | единиц | 11 |
| Наличие в школе системы электронного документооборота | да/нет | да |
| Наличие в школе читального зала библиотеки, в том числе наличие в ней: | да/нет | да |
| – рабочих мест для работы на компьютере или ноутбуке | | да |
| – медиатеки | | да |
| – средств сканирования и распознавания текста | | да |
| – выхода в интернет с библиотечных компьютеров | | да |
| – системы контроля распечатки материалов | | да |
| Численность (удельный вес) обучающихся, которые могут пользоваться широкополосным интернетом не менее 2 Мб/с, от общей численности обучающихся | человек (процент) | 563 (100%) |
| Общая площадь помещений для образовательного процесса в расчете на | кв. м | 12,4кв.м |

| | | |
|---------------------|--|--|
| одного обучающегося | | |
|---------------------|--|--|

Анализ показателей указывает на то, что Школа-интернат №23 ОАО «РЖД» имеет достаточную инфраструктуру, которая соответствует требованиям СанПиН 2.4.2.2821-10 «Санитарно-эпидемиологические требования к условиям и организации обучения в общеобразовательных учреждениях» и позволяет реализовывать общеобразовательные программы в полном объеме в соответствии с ФГОС общего образования.

Школа-интернат №23 ОАО «РЖД» укомплектована достаточным количеством педагогических и иных работников, которые регулярно проходят повышение квалификации, что позволяет обеспечивать стабильные качественные результаты образовательных достижений обучающихся, содержание и качество подготовки обучающихся и выпускников полностью соответствует федеральному компоненту государственных образовательных стандартов.

Директор

Л.В. Доценко